

2023

Redegjørelse for
aktsomhetsvurderinger av
menneskerettigheter og
anstendige arbeidsforhold

BEWI Norway AS

BEWI



Innhold

Introduksjon	3
Om redegjørelsen	3
Bakgrunn	3
Om BEWI-konsernet	4
BEWI Norway og datterselskapene	5
Akstomhetsvurderinger	6
Ansvarlighet og retningslinjer	7
Varsling	8
Utdanning, opplæring og bevisstgjøring	8
Leverandørevaluering	9
Gjennomførte aktsomhetsvurderinger	10
Egen virksomhet	10
Leverandører	10
Iverksatte og planlagte tiltak	12
Implementerte tiltak	12
Planlagte tiltak	13

Redegjørelse for aktsomhetsvurderinger av menneskerettigheter og anstendige arbeidsforhold for BEWI Norway AS

OM REDEGJØRELSEN

Redegjørelsen dekker BEWI Norway AS og relevante datterselskapers lovpålagte rapportering i henhold til Åpenhetsloven ("loven") for 2023. BEWI Norway AS og datterselskapene omtales samlet som "BEWI Norway". BEWI Norway er en del av BEWI konsernet, en internasjonal leverandør av emballasje, komponenter og isolasjonsløsninger.

BAKGRUNN

Lov om virksomheters åpenhet og arbeid med grunnleggende menneskerettigheter og anstendige arbeidsforhold, Åpenhetsloven, trådte i kraft 1. juli 2022. Formålet med loven er å fremme næringslivets respekt for grunnleggende menneskerettigheter og anstendige arbeidsvilkår og å sikre allmennhetens tilgang til informasjon.

Loven pålegger virksomheter å utføre aktsomhetsvurderinger av menneskerettigheter og arbeidsforhold. Aktsomhetsvurderingene skal gjøres tilgjengelig på selskapets hjemmeside og skal gjennomføres regelmessig.

Konsernet publiserer årlig en ESG-rapport som dekker konsernets vesentlige temaer basert på en årlig dobbel vesentlighetsanalyse i henhold til GRI Standards (2021). Temaene knyttet til arbeidsforhold og menneskerettigheter er å finne fra side 99 i BEWI konsernets årsrapport for 2023, tilgjengelig på [bewi.com](https://www.bewi.com)

Om BEWI-konsernet

BEWI-konsernet er en internasjonal leverandør av emballasje, komponenter og isolasjonsløsninger, med en visjon om: *Protecting people and goods for a better everyday.*

Selskapet er notert på Euronext Oslo Børs.

BEWI-konsernet er integrert gjennom hele verdikjeden, fra produksjon av råvarer og sluttprodukter til innsamling og gjenvinning, og har fire rapporteringssegmenter: RAW, Insulation & Construction ("I&C"), Packaging & Components ("P&C") og Circular.

BEWI-konsernet har 75 fabrikker og opererer i 14 europeiske land¹. 95 prosent av BEWI-konsernets leverandører² er basert i Nord- og Vest-Europa, der reguleringen av menneske- og arbeidstakerrettigheter etter selskapets oppfatning anses som generelt god.

Ved utgangen av 2023 hadde BEWI-konsernet ca. 3 200 ansatte. Trygge arbeidsforhold og en kultur der ansatte kan vokse og nå sitt fulle potensial er en prioritet.

¹ Inkludert selskaper eid gjennom minoritetsinteresser

² Registrert i BEWI-konsernets interne digitale styringssystem for forsyningskjeden, BEWI Partner, i 2022.



BEWI Norway AS og datterselskapene

BEWI Packaging Norway AS

Om selskapet: Et norsk selskap som utvikler og selger emballasjeprodukter til norsk sjømatindustri. Produktene produseres ved 9 anlegg i Norge.

Ved utgangen av 2023 hadde BEWI Packaging Norway AS 629 leverandører. Råvarer kjøpes hovedsakelig fra BEWI-konsernets egen råvareproduksjon, hvorav størstedelen av volumet importeres fra Finland og resten fra Tyskland.

BEWI Norplasta AS

Om selskapet: Et norsk selskap som utvikler og selger sprøytstøpte produkter til et bredt spekter av kunder. Produktene produseres ved ett anlegg i Stjørdal i Norge.

Selskapets hovedmarked er Norge, men produktene selges også til andre nordiske land. Ved utgangen av 2023 hadde BEWI Norplasta AS 292 leverandører, hovedsakelig i Skandinavia, men også i Asia.

BEWI Food AS

Om selskapet: Et norsk selskap som selger emballaseløsninger, for det meste til sjømatindustrien, samt antioksidanter, absorbenter, pakkemaskiner og stroppemaskiner. Selskapet produserer ikke egne produkter.

Salgspersonalet er lokalisert langs kysten av Norge for å være nær kundene. Selskapets hovedmarked er Norge, men produktene selges også til andre nordiske land. Ved utgangen av 2023 hadde BEWI Food AS 501 leverandører, hovedsakelig i Europa og Asia.

Trondhjems Eskefabrikk AS

Om selskapet: Et norsk selskap som utvikler og selger emballasje av fiber og papp. Produktene produseres ved ett anlegg i Trondheim.

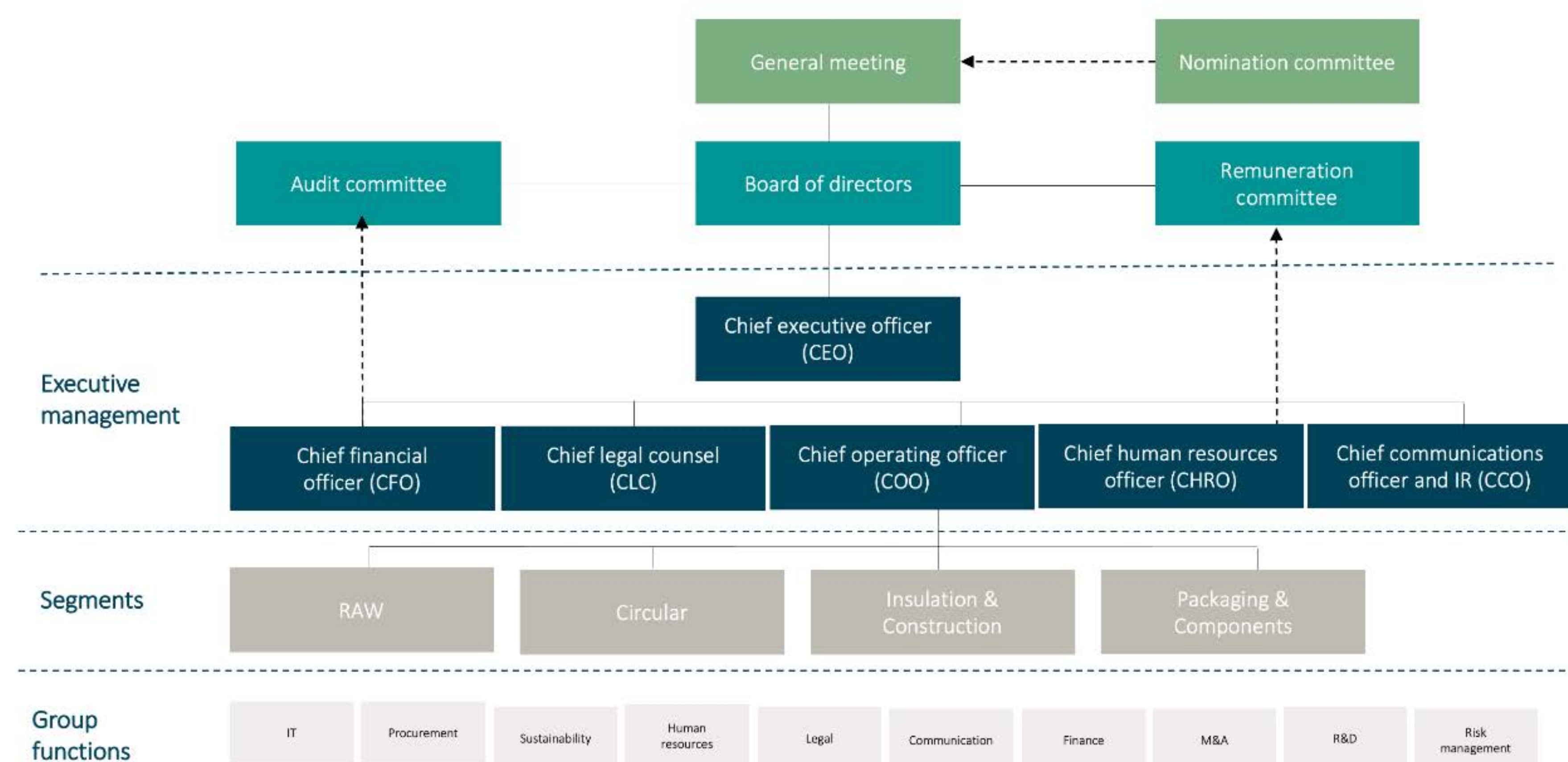
Selskapets hovedmarkeder er Norge og Sverige. I tillegg eksporteres noen produkter til Island. Trondhjems Eskefabrikk ble kjøpt av BEWI-konsernet i april 2022. Ved utgangen av 2023 hadde Trondhjems Eskefabrikk AS 60 leverandører. Det meste av råstoffet kjøpes fra Skandinavia, mens resten kjøpes fra Europa.

Trondhjems Eskefabrikk er fra 01.01.2024 fusjonert inn i BEWI Packaging Norway AS

AKTSOMHETSVURDERINGER

BEWI Norway har forpliktet seg til å respektere menneskerettighetene³, gjennomføre aktsomhetsvurderinger og rette opp dersom noe går galt i egen virksomhet, i leverandørkjeden eller hos forretningspartnere. Aktsomhetsvurderinger er en prosess der selskapet kartlegger når, hvor og hvordan de påvirker menneskerettighetene. Deretter gjennomføres en prioritering av identifiserte muligheter og tiltak. Vurderingene utføres i samsvar med OECDs retningslinjer for flernasjonale selskaper og Åpenhetsloven, som begge er dekket av vårt digitale system for styring av leverandørkjeden, BEWI Partner.

Ansvarlighet og retningslinjer



Selskapets **board of directors** ("styret") har høyeste myndighet til å føre tilsyn med arbeidet med miljø, sosiale forhold og selskapsstyring ("ESG"). Et revisjonsutvalg, oppnevnt av styret, overvåker selskapets årlige og kvartalsvise rapportering, inkludert både finansielle KPI'er, ESG målsettinger, samt internkontrollsystemet.

The **Executive management** (konsernledelsen) er ansvarlig for BEWI-konsernets arbeid med ESG og godkjenner den årlige vesentlighetsvurderingen, tildeler ansvar for arbeidet med ESG på konsernnivå, foreslår målsettingene for ESG arbeidet for styret og overvåker fremdriften av disse.

The **Director of Sustainability** (Direktør for bærekraft) er sammen med **Chief Human Resource Officer** (CHRO) og **Chief Legal Officer** (CLO) ansvarlig for ESG-arbeidet, og Direktør for bærekraft er ansvarlig for den daglige koordineringen på tvers av BEWI-konsernet.

Group functions (konsernfunksjonene) er ansvarlige for å sikre etterlevelse og integrere ESG-kravene innenfor sitt ansvarsområde, inkludert retningslinjer og verktøy, samt følge opp fremdriften i forhold til BEWI-konsernets forpliktelser.

Administrerende direktører for segmentene og på lokalt nivå har det overordnede ansvaret for å sikre etterlevelse av BEWI-konsernets retningslinjer, programmer og mål.

BEWI Norway opererer under de samme lover og regler som BEWI ASA, inkludert styringsdokumentene knyttet til menneskerettigheter og anstendige arbeidsforhold. Alle selskapene rapporterer under BEWI-konsernets norske forretningsområder. Eventuelle avvik forklares spesifikt.

³ Rettigheter som tilkommer alle mennesker, uavhengig av rase, kjønnsidentitet, seksuell legning, nasjonalitet, etnisitet, funksjonshemming, språk, religion eller annen status.

Retningslinjer

The board of directors ("styret") har vedtatt følgende retningslinjer for menneskerettigheter og anstendige arbeidsforhold:

- Etiske retningslinjer
- Etiske retningslinjer for leverandører
- Human resource policy
- Retningslinjer for antikorrupsjon
- Personvernerklæring

Retningslinjene gjelder for alle ansatte, styremedlemmer og konsulenter tilknyttet alle selskaper i BEWI-konsernet og for alle andre personer, partnere eller selskaper som opptrer på vegne av et selskap i BEWI-konsernet.

I tillegg har BEWI-konsernet vedtatt interne retningslinjer og prosedyrer, som for eksempel personalpolitikk og retningslinjer for gaver og andre ytelser.

Etiske retningslinjer

De etiske retningslinjene er utformet for å veilede alle ansatte i deres daglige arbeid og sikre at alle opptrer som gode samfunnsborgere og respektfulle forretningspartnere. De etiske retningslinjene er blant annet basert på UN Global Compact's ti prinsipper om grunnleggende ansvar på områdene menneskerettigheter, arbeid, miljø og antikorrupsjon.

Selskapet er medlem av UNs Global Compact og publiserer en årlig Communication on Progress-rapport (CoP) som viser at de ti prinsippene er integrert i virksomheten.

BEWI-konsernets engasjement for menneskerettigheter er nedfelt i konsernets etiske retningslinjer, som beskriver hvordan selskapene i BEWI-konsernet skal overholde lokale, nasjonale og internasjonale standarder for menneskerettigheter.

De etiske retningslinjene beskriver også BEWI-konsernets forpliktelser for å sikre de ansattes trivsel og utvikling. Retningslinjene fastsetter de ansattes rett til å danne eller melde seg inn i en fagforening, samt like muligheter uavhengig av rase, etnisk bakgrunn, religion, nasjonalitet, kjønn, sivilstatus, alder eller seksuell legning. Alle som arbeider i BEWI-konsernet, spesielt de som har en lederstilling, har et ansvar for å sikre at disse forpliktelsene overholdes i det daglige arbeidet.

Human resource policy

Retningslinjene skal sikre trygge og rettferdige arbeidsforhold for alle ansatte, med fokus på like rettigheter, mangfold og inkludering

Etiske retningslinjer for leverandører

De etiske retningslinjene for leverandører ble utviklet og implementert i 2022, og omfatter BEWI-konsernets forventninger til forretningsetikk og internasjonale anerkjente arbeids- og miljøkrav, inkludert OECDs retningslinjer for aktsomhetsvurderinger for ansvarlig næringsliv.

Leverandørene blir bedt om å bekrefte at de overholder de etiske retningslinjene for leverandører. Leverandørene skal, i samsvar med OECDs retningslinjer, iverksette tiltak for å identifisere, forebygge, begrense og redegjøre for hvordan de håndterer faktisk og potensiell negativ påvirkning i virksomheten, leverandørkjeden og hos underleverandører. Hvis det oppstår avvik, forventes det at korrigerende tiltak iverksettes innen en rimelig tidsramme som er avtalt mellom leverandøren og selskapet. Identifiserte risikoer må reduseres, og BEWI-konsernet forventer full åpenhet og dialog i prosessen.

Retningslinjer for anti-korrupsjon

Retningslinjene for antikorrupsjon skal sikre effektiv og rettferdig konkurranse og beskriver BEWI-konsernet nulltoleranse for bestikkelser og korrupsjon

Personvernerklæring

Personvernerklæringen skal sikre at kravene i personvernforordningen ("GDPR") overholdes, og beskriver hvordan BEWI-konsernet samler inn, bruker, lagrer og beskytter enkeltpersoners personopplysninger.

Varsling

BEWI-konsernets varslingskanal legger til rette for rapportering av alvorlige kritikkverdige forhold knyttet til potensielle problemer med overholdelse av lover, forskrifter og egne retningslinjer. Kanalen er tilgjengelig for alle interessenter gjennom interne kanaler og via BEWI-konsernets nettsider. Funksjonen drives av en uavhengig tredjepart, varslingene kan gjøres anonymt, og alle rapporter behandles konfidensielt.

Utdanning, opplæring og bevisstgjøring

For å øke bevisstheten om, og sikre, etterlevelse av retningslinjene avholdes det jevnlig kurs. Ledere innen bærekraft, innkjøp og HR har månedlige møter for å utveksle erfaringer og diskutere felles muligheter og utfordringer. Det ble i 2023 arrangert et ESG-seminar for å øke bevisstheten om BEWI-konsernets engasjement, fremdrift og resultater, samt for å diskutere og dele erfaringer.

BEWI-konsernet har compliance-programmer som tar for seg temaer som menneskerettigheter, helse og sikkerhet, antikorrupsjon, konkurranselovgivning og IT-sikkerhet.

I 2024 lanserte BEWI-konsernet en digital opplæringsplattform for å sikre god og regelmessig opplæring for ansatte.



Leverandørevaluering: BEWI Partner

BEWI Norway sine leverandører kartlegges og risikovurderes i BEWI Partner, et digitalt styringssystem for leverandørkjeden som brukes i hele konsernet.

Plattformen ble lansert i 2021 og sikrer at leverandørene oppfyller BEWI-konsernets forventninger og krav, og gjøre det mulig for Selskapet å dokumentere og risikovurdere leverandørens prestasjoner.

Leverandørevalueringen starter med en initiell «desktop assessment», hvor risiko vurderes utfra størrelse, geografisk lokasjon, marked og omsetning.

Leverandører vurdert som medium og høy risk i den initielle evalueringen registreres i BEWI Partner. Plattformen inneholder et spørreskjema for egenevaluering, der leverandørene svarer på spørsmål og laster opp relevant dokumentasjon. Momenter som sjekkes er:

- Grunnleggende menneskerettigheter
- Kontroll av verdikjede mhp menneskerettigheter
- Arbeidstid og lønn
- Organisasjonsfrihet
- Korrupsjon og etikk

Deretter gjøres det en risikovurdering av leverandøren som avgjør om det er behov for tiltak for å sikre at leverandører oppfyller våre krav. I tilfeller hvor leverandører ikke oppfyller kravene, utarbeides en tiltaksplan.



Figure showing BEWI's due diligence approach to workers in the value chain.

GJENNOMFØRTE AKTSOMHETSVURDERINGER

Egen virksomhet

De viktigste risikoene som er kartlagt i egen virksomhet er:

- Helse og sikkerhet
- Brudd på arbeidstidsbestemmelser

BEWI Norway har gode systemer for å sikre ansattes helse og sikkerhet, og gjennomfører alle lovpålagte forebyggende tiltak. Det er ikke avdekket noen forhold som krever ekstra tiltak.

BEWI Norway har gode kontrollrutiner for overholdelse av arbeidstidbestemmelser og har ikke avdekket noe forhold som krever ekstra tiltak.

BEWI Norway opererer ihht norsk lovgivning for arbeidsforhold og HMS, og behandler alle ansatte likt ihht vår Human resource policy.

Leverandører:

Aktsomhetsvurderingene som BEWI Norway utfører av leverandører omfatter initial kartlegging, registrering i BEWI Partner, egenerklæring fra leverandør, vurderinger av leverandør og leverandørbesøk/inspeksjon.

Hoveddelen av BEWI Norway sin aktsomhetsvurdering prioriteres for områder utenfor EU, med hovedvekt på Asia. Gjennom selskapet BEWI Food AS har man et relativt stort antall leverandører i Asia.

Ved utgangen av 2023 hadde BEWI Norway 1482 registrerte leverandører. Alle leverandører gjennomgår en initial vurdering basert på størrelse og område for aktivitet. For leverandører med medium til høy risiko gjøres det videre vurderinger gjennom BEWI Partner.

I løpet av 2023 er det gjennomført 71 risikoanalyser i BEWI Partner av leverandører til BEWI Norway. Disse risikoanalysene er utført etter at leverandør har levert egenmeldingsskjema.

Det har i 2023 ikke blitt avdekket negative konsekvenser.

Leverandørrevisjon

BEWI Norways innkjøpsteam har plikt til å gjennomføre revisjoner når de besøker leverandører. Under fabrikkbesøket bruker teamet et observasjonsskjema som dekker helse, miljø og sikkerhet, samt arbeidsforhold. Skjemaet er et internt verktøy som, sammen med bilder tatt på stedet, brukes for å utarbeide en handlingsplan for korrigerende tiltak ved behov. Handlingsplanen utarbeides i samarbeid med leverandøren før besøket avsluttes.

Handlingsplanen skal inneholde hvilke utfordringer som skal løses, samt tidsfrister, og signeres av begge parter. Innkjøper er ansvarlig for å følge opp handlingsplanen til den er avsluttet.

BEWI Norway har gjennomført i overkant av 50 leverandørbesøk. Besøkene har variert fra å være møter med leverandører på kontor, til å være inspeksjoner gjennomført i produksjonsfasilitetene.

Innsatsen med risikovurderinger og leverandørbesøk i 2023 fordelte seg mellom selskapene på følgende måte:

BEWI Packaging Norway

Ingen leverandører til BEWI Packaging Norway har høy initial risiko. 41 leverandører er i dag identifisert med medium risiko. 6 av disse er godkjent i BEWI Partner. Det jobbes fortløpende med risikovurdering og godkjenning av de som enda ikke er godkjente.

3 leverandørbesøk har blitt gjennomført. Ingen forhold som krevde oppfølging har blitt avdekket.

BEWI Norplasta

Ingen leverandører til BEWI Norplasta har høy initial risiko. 20 leverandører er i dag identifisert med medium risiko. 5 av disse er godkjent i BEWI Partner. Det jobbes fortløpende med risikovurdering og godkjenning av de som enda ikke er godkjente.

5 leverandørbesøk har blitt gjennomført. Ingen forhold som krevde oppfølging har blitt avdekket.

BEWI Food

8 leverandører til BEWI Food er i dag identifisert med høy initial risiko. 6 av disse er godkjent i BEWI Partner. 77 leverandører er i dag identifisert med medium risiko. 52 av disse er godkjent i BEWI Partner. Det jobbes fortløpende med risikovurdering og godkjenning av de som enda ikke er godkjente, med særlig fokus på de identifisert med høy risiko.

53 leverandørbesøk ble gjennomført, hvorav 30 hos leverandører i Asia. Resten i Europa. Ingen forhold som krevde oppfølging har blitt avdekket.

Trondhjems Eskefabrikk

Ingen leverandører til Trondhjems Eskefabrikk har høy initial risiko. Leverandørene til Trondhjems Eskefabrikk er enda ikke vurdert eller godkjent i BEWI Partner. Dette arbeidet prioriteres i 2024.

IVERKSATTE OG PLANLAGTE TILTAK

BEWI Norway sin tilnærming til å håndtere identifiserte risikoer og redusere potensielle negative konsekvenser er å iverksette tiltak som reduserer sannsynligheten for at risiko inntreffer eller minimerer alvorlighetsgraden av konsekvensene hvis de inntreffer.

Implementerte tiltak for å håndtere identifisert risiko og eventuelle kartlagte negative konsekvenser:

- Implementering og utvikling av BEWI Partner, dette sikrer at vi kartlegger risiko og evt negativ påvirkning på en systematisk måte
- Besøk og due dilligence hos leverandører, med særlig fokus på leverandører i Asia
- Kurs og opplæring av ansatte med fokus på menneskerettigheter
- BE heard medarbeiderundersøkelse
- BE safe HMS kampanje





Planlagte tiltak basert på identifiserte og prioriterte risikoer

Egen virksomhet

- Kontinuerlig arbeid for å sikre trygge arbeidsforhold
- Videreutvikling av opplæringsprogrammer for ansatte
- Videreutvikling av lederprogrammer for å øke kunnskap

Leverandørkjeden:

BEWI Norway vil videreutvikle sine systemer for risikovurdering og due dilligence av leverandører. Et satsingspunkt for bedriften er å gjennomføre flere systematiske inspeksjoner når man er på leverandørbesøk. Funn fra disse inspeksjonene vil følges opp mot leverandører gjennom vårt avvikssystem og manglende utbedringer vil få konsekvenser for leverandør.

Trondheim, Norge

Juni 2024

Datert på datoen angitt i forbindelse med elektroniske signaturer

The board of directors og Managing Directors i Datterselskapene

BEWI Norway AS

Stein Inge Liasjø
Chair of the board

Rune Kvilvang
Managing Director

BEWI Packaging Norway AS

Stein Inge Liasjø
Chair of the board

Rune Kvilvang
Managing Director

BEWI Norplasta AS

Stein Inge Liasjø
Chair of the board

Morten Furunes
Managing Director

Trondhjems Eskefabrikk AS

Stein Inge Liasjø
Chair of the board

Rune Kvilvang
Managing Director

BEWI Food AS

Stein Inge Liasjø
Chair of the board

Rune Kvilvang
Managing Director

BEWI
for a better everyday