

2022

Redegjørelse for
aktsomhetsvurderinger av
menneskerettigheter og
anstendige arbeidsforhold

BEWI



Innhold

Introduksjon	3
Om redegjørelsen	3
Introduksjon	3
Om BEWI-konsernet	4
Om datterselskapene	5
Arbeid med menneskerettigheter og anstendige arbeidsforhold	6
Retningslinjer	7
Varsling	8
Utdanning, opplæring og bevisstgjøring	8
Aktsomhetsvurderinger	8
Årlige kartlegging av utsatte menneskerettigheter	9
Styring av forsyningskjeden: BEWI Partner	9
Leverandørrevisjon	9
Funn fra kartleggingen	10
Resultater fra selskapet	11
Resultater fra datterselskapene	11
Iverksatte og planlagte tiltak	12
Implementerte tiltak for å håndtere identifisert risiko	12
Planlagte tiltak basert på identifiserte og prioriterte risiko	13

Redegjørelse for aktsomhetsvurderinger av menneskerettigheter og anstendige arbeidsforhold for BEWI ASA-konsernet og datterselskaper

OM REDEGJØRELSEN

Redegjørelsen dekker BEWI ASAs og relevante datterselskapers lovpålagte rapportering i henhold til Åpenhetsloven ("loven") for 2022. Redegjørelsen omfatter BEWI ASA ("Selskapet") og datterselskaper som er rapporteringspliktige i henhold til loven. Selskapets rapporteringspliktige datterselskaper er Jackon AS, BEWI Building & Industry AS, BEWI Food AS, BEWI Norplasta AS, Trondheim Eskefabrikk AS og BEWI EPS Norway AS ("Datterselskapene"). Selskapet og Datterselskapene omtales samlet som "BEWI". Selskapet og alle majoritetseide datterselskaper omtales samlet som "BEWI-konsernet".

INTRODUKSJON

Lov om virksomheters åpenhet og arbeid med grunnleggende menneskerettigheter og anstendige arbeidsforhold, Åpenhetsloven, trådte i kraft 1. juli 2022. Formålet med loven er å fremme næringslivets respekt for grunnleggende menneskerettigheter og anstendige arbeidsvilkår og å sikre allmennhetens tilgang til informasjon.

Loven pålegger virksomheter å utføre aktsomhetsvurderinger av menneskerettigheter og arbeidsforhold. Aktsomhetsvurderingene skal gjøres tilgjengelig på selskapets hjemmeside og skal gjennomføres regelmessig.

Selskapet publiserer årlig en ESG-rapport som dekker BEWI-konsernets vesentlige temaer basert på en årlig dobbel vesentlighetsanalyse i henhold til GRI Standards (2021). Analysen som ble utført i 2022 ble også gjennomført i samsvar med den foreslåtte European Sustainability Reporting Standard (ESRS), og resulterte i åtte vesentlige temaer, hvorav "Arbeidsforhold", "Menneskerettigheter" og "Etisk forretningsførsel" var tre av temaene. For hvert av de vesentlige temaene rapporterer Selskapet om sin innsats og fremgang i det aktuelle året, samt om viktige risiko og muligheter, mål og prioriteringer fremover. Temaene knyttet til arbeidsforhold og menneskerettigheter er å finne fra side 49 i Selskapets årsrapport for 2022, tilgjengelig på [bewi.com](https://www.bewi.com)

Om BEWI-konsernet

BEWI-konsernet er en internasjonal leverandør av emballasje, komponenter og isolasjonsløsninger, med en visjon om: *Protecting people and goods for a better everyday.*

Selskapet er notert på Euronext Oslo Børs, og BEWI-konsernet har fabrikker i 14 europeiske land.

BEWI-konsernet er integrert gjennom hele verdikjeden, fra produksjon av råvarer og sluttprodukter til innsamling og gjenvinning, og har fire rapporteringssegmenter: RAW, Insulation & Construction ("I&C"), Packaging & Components ("P&C") og Circular.

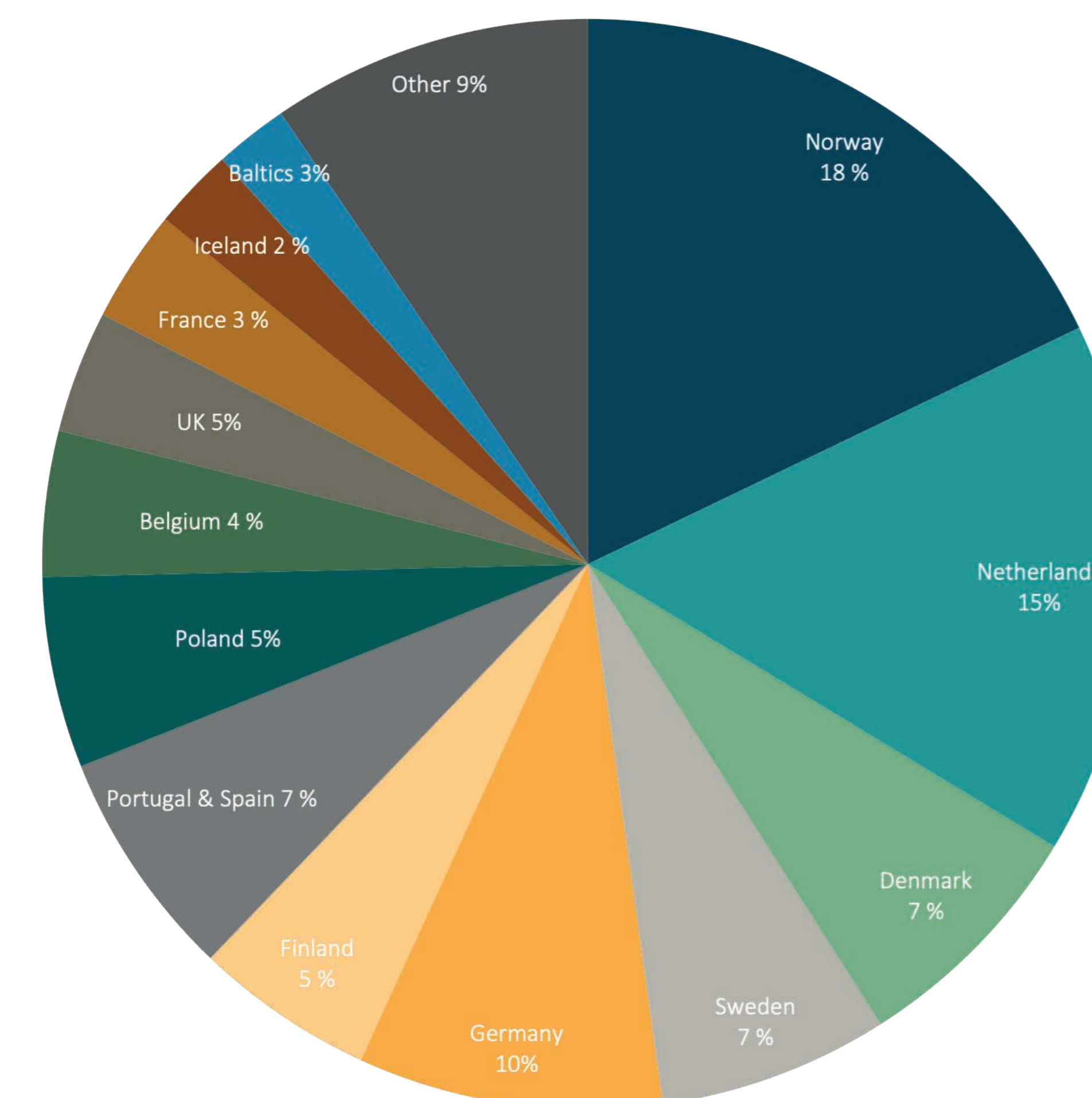
RAW utvikler og produserer råvarer. Råstoffet selges internt, til de to nedstrømssegmentene I&C og P&C, og til eksterne kunder. Råstoffet produseres ved tre anlegg: Porvoo i Finland, Etten-Leur i Nederland og Wismar i Tyskland.

Insulation & Construction (I&C) utvikler og produserer et bredt utvalg av isolasjonsløsninger og -systemer for bygg- og anleggsbransjen, samt til prosjekter innen infrastruktur. BEWI-konsernet produserer isolasjonsløsninger og byggesystemer ved 39 anlegg i 12 europeiske land.

Packaging & Components (P&C) utvikler og produserer standard og kundetilpassede emballaseløsninger, samt tekniske komponenter for kunder i flere industrisektorer. Produksjonen av slike løsninger foregår ved 35 anlegg i ni europeiske land. I tillegg selger P&C handelsprodukter (trading), hovedsakelig matvareemballasje, til næringsmiddelbransjen.

Circular er ansvarlig for BEWI-konsernets innsamling og gjenvinning av brukt materiale, og har som mål å gjøre BEWI-konsernet til et fullstendig sirkulært selskap. Circular tilbyr ulike løsninger for avfallshåndtering og innsamling av brukt materiale, samt en rekke resirkulerte materialer. Circular har syv anlegg i fire europeiske land.

Markeder



BEWI-konsernet har 67 fabrikker, i tillegg til 13 anlegg gjennom delt eierskap, og opererer i 14 europeiske land. I tillegg har BEWI-konsernet et handelskontor i Canada. 95 prosent av BEWI-konsernets leverandører¹ er basert i Nord- og Vest-Europa, der reguleringen av menneske- og arbeidstakerrettigheter etter selskapets oppfatning anses som generelt god.

Ved utgangen av 2022 hadde BEWI-konsernet ca. 3 300 ansatte. Trygge arbeidsforhold og en kultur der ansatte kan vokse og nå sitt fulle potensial er en prioritet for Selskapet.

¹ Registrert i BEWI-konsernets interne digitale styringssystem for forsyningskjeden, BEWI Partner, i 2022.

Om Datterselskapene

BEWI Building & Industry AS

Om selskapet: Et norsk selskap som utvikler og selger isolasjonsløsninger hovedsakelig til norske bedrifter. Løsningene produseres ved tre anlegg i Norge.

Ved utgangen av 2022 hadde BEWI Building & Industry AS 282 leverandører, hovedsakelig i Skandinavia, samt i Nord- og Vest-Europa.

Jackon AS

Om selskapet: Et norsk selskap som utvikler og selger isolasjonsløsninger og byggesystemer produsert ved seks anlegg i Norge. Selskapets hovedmarked er Norge, men produktene selges også til Storbritannia, Sverige, Danmark og Finland. Jackon ble kjøpt av Selskapet i oktober 2022, og konsolidert i BEWI-konsernet 1. november 2022.

Ved utgangen av 2022 hadde Jackon AS 290 leverandører, for det meste i Skandinavia, samt i Nord- og Vest-Europa. Råvarer kjøpes hovedsakelig fra BEWI-konsernets egen råvareproduksjon, hvorav størstedelen av volumet importeres fra Tyskland og resten fra Finland.

BEWI EPS Norway AS

Om selskapet: Et norsk selskap som utvikler og selger emballasjeprodukter til norsk sjømatindustri. Produktene produseres ved fire anlegg i Norge.

Ved utgangen av 2022 hadde BEWI EPS Norway AS 486 leverandører. Råvarer kjøpes hovedsakelig fra BEWI-konsernets egen råvareproduksjon, hvorav størstedelen av volumet importeres fra Finland og resten fra Tyskland.

BEWI Norplasta AS

Om selskapet: Et norsk selskap som utvikler og selger sprøyttestøpte produkter til et bredt spekter av kunder. Produktene produseres ved ett anlegg i Stjørdal i Norge. Selskapets hovedmarked er Norge, men produktene selges også til andre nordiske land.

Ved utgangen av 2022 hadde BEWI Norplasta AS 50 leverandører, hovedsakelig i Skandinavia, men også i Asia.

BEWI Food AS

Om selskapet: Et norsk selskap som selger emballaseløsninger, for det meste til sjømatindustrien, samt antioksidanter, absorbenter, pakkemaskiner og stroppemaskiner. Selskapet produserer ikke egne produkter. Salgspersonalet er lokalisert langs kysten av Norge for å være nær kundene. Selskapets hovedmarked er Norge, men produktene selges også til andre nordiske land.

Ved utgangen av 2022 hadde BEWI Food AS 131 leverandører, hovedsakelig i Europa og Asia.

Trondhjems Eskefabrikk AS

Om selskapet: Et norsk selskap som utvikler og selger emballasje av fiber og papp. Produktene produseres ved ett anlegg i Trondheim. Selskapets hovedmarkeder er Norge og Sverige. I tillegg eksporteres noen produkter til Island. Trondhjems Eskefabrikk ble kjøpt av BEWI-konsernet i april 2022.

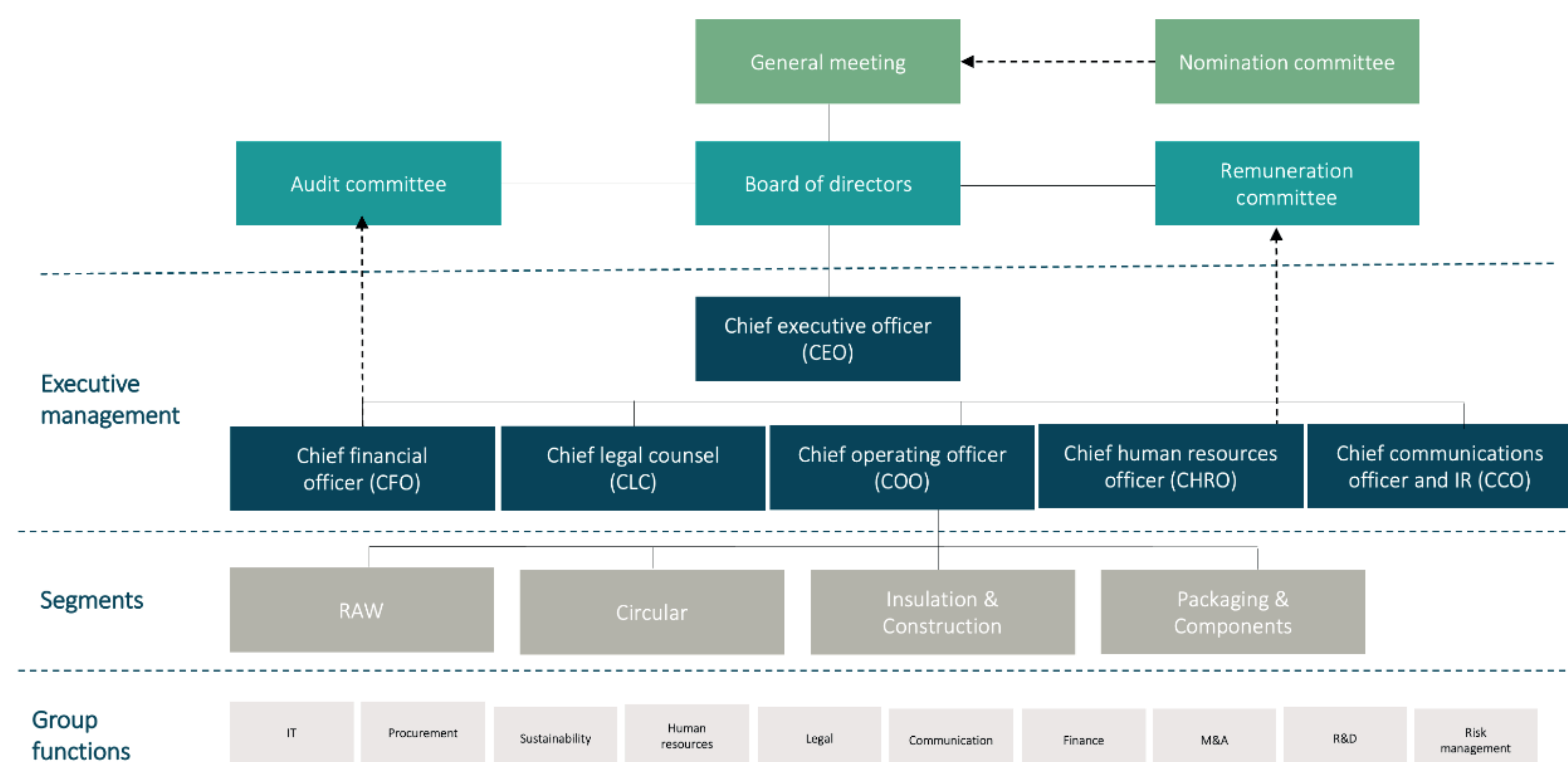
Ved utgangen av 2022 hadde Trondhjems Eskefabrikk AS 61 leverandører. Det meste av råstoffet kjøpes fra Sverige, ca. 85 prosent, mens resten kjøpes fra Nederland. Totalt hadde selskapet fem råvareleverandører, hvorav fire er basert i Sverige.

ARBEID MED MENNESKERETTIGHETER OG ANSTENDIGE ARBEIDSFORHOLD

BEWI-konsernet mener at virksomheter kan vokse i samfunn der menneskerettighetene² beskyttes og respekteres. BEWI-konsernet har forpliktet seg til å respektere menneskerettighetene og erkjenner sitt ansvar for å bidra til en positiv innvirkning på menneskerettighetene. Arbeidsforhold og menneskerettigheter er identifisert som to av BEWI-konsernets vesentlige temaer.

BEWI ASAs styre har godkjent retningslinjene relatert til menneskerettigheter og arbeidsforhold. Retningslinjene gjennomgås av styret en gang i året og er tilgjengelige på Selskapets hjemmeside, bewi.com

Selskapsorganisasjon i BEWI



Selskapets *board of directors* ("styret") har høyeste myndighet til å føre tilsyn med arbeidet med miljø, sosiale forhold og selskapsstyring ("ESG"). Et revisjonsutvalg, oppnevnt av styret, overvåker selskapets årlige og kvartalsvise rapportering, inkludert både finansielle KPI'er, ESG målsettinger, samt internkontrollsystemet.

The *Executive management* (konsernledelsen) er ansvarlig for BEWI-konsernets arbeid med ESG og godkjenner den årlige vesentlighetsvurderingen, tildeler ansvar for arbeidet med ESG på konsernnivå, foreslår målsettingene for ESG arbeidet for styret og overvåker fremdriften av disse.

The *Director of Sustainability* (Direktør for bærekraft) er sammen med *Chief Human Resource Officer* (CHRO) og *Chief Legal Officer* (CLO) ansvarlig for ESG-arbeidet, og Direktør for bærekraft er ansvarlig for den daglige koordineringen på tvers av BEWI-konsernet.

Group functions (konsernfunksjonene) er ansvarlige for å sikre etterlevelse og integrere ESG-kravene innenfor sitt ansvarsområde, inkludert retningslinjer og verktøy, samt følge opp fremdriften i forhold til BEWI-konsernets forpliktelser.

Administrerende direktører for segmentene og på lokalt nivå har det overordnede ansvaret for å sikre etterlevelse av BEWI-konsernets retningslinjer, programmer og mål.

Alle Datterselskapene opererer under de samme lover og regler som Selskapet, inkludert styringsdokumentene knyttet til menneskerettigheter og anstendige arbeidsforhold. Alle selskapene rapporterer under BEWI-konsernets norske forretningsområder. Eventuelle avvik forklares spesifikt.

² Rettigheter som tilkommer alle mennesker, uavhengig av rase, kjønnsidentitet, seksuell legning, nasjonalitet, etnisitet, funksjonshemming, språk, religion eller annen status.

Retningslinjer

The board of directors ("styret") har vedtatt følgende retningslinjer for menneskerettigheter og anstendige arbeidsforhold:

- Etiske retningslinjer
- Etiske retningslinjer for leverandører
- Retningslinjer for antikorrupsjon
- Personvernerklæring

Retningslinjene gjelder for alle ansatte, styremedlemmer og konsulenter tilknyttet alle selskaper i BEWI-konsernet og for alle andre personer, partnere eller selskaper som opptre på vegne av et selskap i BEWI-konsernet.

I tillegg har BEWI-konsernet vedtatt interne retningslinjer og prosedyrer, som for eksempel personalpolitikk og retningslinjer for gaver og andre ytelser.

Etiske retningslinjer

De etiske retningslinjene er utformet for å veilede alle ansatte i deres daglige arbeid og sikre at alle opptre som gode samfunnsborgere og respektfulle forretningspartnere. De etiske retningslinjene er blant annet basert på UN Global Compact's ti prinsipper om grunnleggende ansvar på områdene menneskerettigheter, arbeid, miljø og antikorrupsjon.

Selskapet er medlem av UNs Global Compact og publiserer en årlig Communication on Progress-rapport (CoP) som viser at de ti prinsippene er integrert i virksomheten.

BEWI-konsernets engasjement for menneskerettigheter er nedfelt i Selskapets etiske retningslinjer, som beskriver hvordan selskapene i BEWI-konsernet skal overholde lokale, nasjonale og internasjonale standarder for menneskerettigheter.

De etiske retningslinjene beskriver også BEWI-konsernets forpliktelser for å sikre de ansattes trivsel og utvikling. Retningslinjene fastsetter de ansattes rett til å danne eller melde seg inn i en fagforening, samt like muligheter uavhengig av rase, etnisk bakgrunn, religion, nasjonalitet, kjønn, sivilstatus, alder eller seksuell legning. Alle som arbeider i BEWI-konsernet, spesielt de som har en lederstilling, har et ansvar for å sikre at disse forpliktelsene overholdes i det daglige arbeidet.

Etiske retningslinjer for leverandører

De etiske retningslinjene for leverandører ble utviklet og implementert i 2022, og omfatter BEWI-konsernets forventninger til forretningsetikk og internasjonale anerkjente arbeids- og miljøkrav, inkludert OECDs retningslinjer for aktsomhetsvurderinger for ansvarlig næringsliv.

Leverandørene blir bedt om å bekrefte at de overholder de etiske retningslinjene for leverandører. Leverandørene skal, i samsvar med OECDs retningslinjer, iverksette tiltak for å identifisere, forebygge, begrense og redegjøre for hvordan de håndterer faktisk og potensiell negativ påvirkning i virksomheten, leverandørkjeden og hos underleverandører. Hvis det oppstår avvik, forventes det at korrigerende tiltak iverksettes innen en rimelig tidsramme som er avtalt mellom leverandøren og selskapet. Identifiserte risikoer må reduseres, og BEWI-konsernet forventer full åpenhet og dialog i prosessen.

Retningslinjer for anti-korrupsjon

Retningslinjene for antikorrupsjon skal sikre effektiv og rettferdig konkurranse og beskriver BEWI-konsernet nulltoleranse for bestikkelser og korrupsjon

Personvernerklæring

Personvernerklæringen skal sikre at kravene i personvernforordningen ("GDPR") overholdes, og beskriver hvordan BEWI-konsernet samler inn, bruker, lagrer og beskytter enkeltpersoners personopplysninger.

Varsling

BEWI-konsernets varslingskanal legger til rette for rapportering av alvorlige kritikkverdige forhold knyttet til potensielle problemer med overholdelse av lover, forskrifter og egne retningslinjer. Kanalen er tilgjengelig for alle interessenter gjennom interne kanaler og via Selskapets nettsider. Funksjonen drives av en uavhengig tredjepart, varslingene kan gjøres anonymt, og alle rapporter behandles konfidensielt.

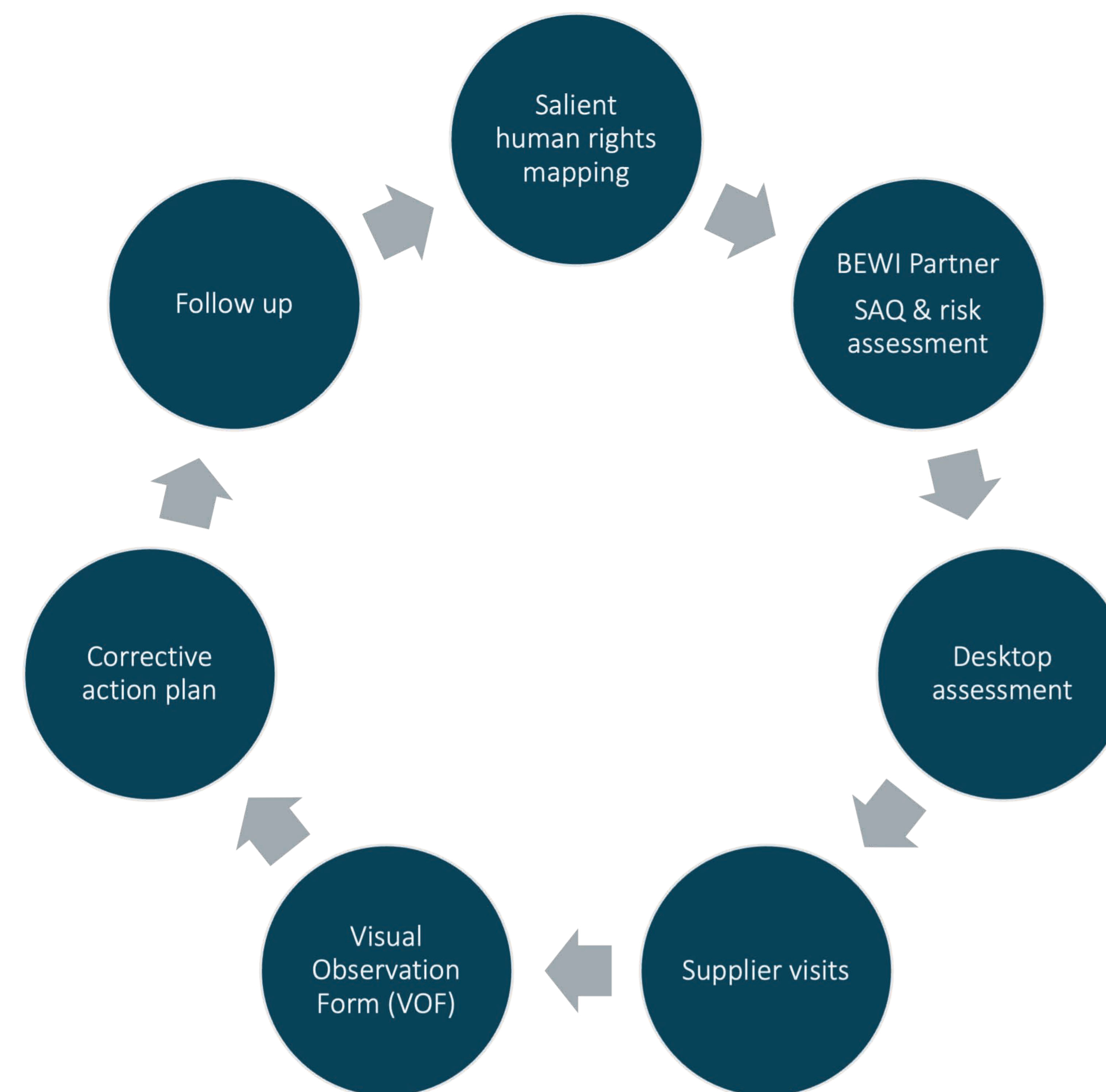
Utdanning, opplæring og bevisstgjøring

For å øke bevisstheten om, og sikre, etterlevelse av retningslinjene avholdes det jevnlig kurs. Ledere innen bærekraft, innkjøp og HR har månedlige møter for å utveksle erfaringer og diskutere felles muligheter og utfordringer. Det arrangeres et årlig ESG-seminar for å øke bevisstheten om BEWI-konsernets engasjement, fremdrift og resultater, samt for å diskutere og dele erfaringer.

BEWI-konsernet har compliance-programmer som tar for seg temaer som menneskerettigheter, helse og sikkerhet, antikorrupsjon, konkurranselovgivning og IT-sikkerhet.

Aktsomhetsvurderinger

BEWI-konsernet har forpliktet seg til å respektere menneskerettighetene, gjennomføre aktsomhetsvurderinger og rette opp dersom noe går galt i egen virksomhet, i leverandørkjeden eller hos forretningspartnere. Aktsomhetsvurderinger er en prosess der BEWI-konsernet kartlegger når, hvor og hvordan de påvirker menneskerettighetene. Deretter gjennomføres en prioritering av identifiserte muligheter og tiltak. Vurderingene utføres i samsvar med OECDs retningslinjer for flernasjonale selskaper og Åpenhetsloven, som begge er dekket av BEWI-konsernets digitale system for styring av leverandørkjeden, BEWI Partner.



Årlig kartlegging av utsatte menneskerettigheter

I 2022 ble det gjennomført en kartlegging av utsatte menneskerettigheter for å identifisere og prioritere arbeidet med menneskerettighetsspørsmål. På bakgrunn av resultatene fra kartleggingen, utarbeidet Selskapet en handlingsplan for hvert av de viktigste temaene som er retningsgivende for hvordan BEWI-konsernet håndterer og overvåker hvert tema fremover.

Kartleggingen resulterte i følgende viktige menneskerettighetsspørsmål i BEWI-konsernets verdikjede:

1. Arbeidsforhold: logistikk, leverandører på nivå 2-3
2. Farlige materialer: egen virksomhet og leverandørkjeden
3. Helse og sikkerhet: egen virksomhet og leverandørkjeden
4. Tvangsarbeid: logistikk og leverandørkjede
5. Diskriminering: egen virksomhet
6. Korrupsjon og uetisk atferd: egen virksomhet og leverandørkjeden

BEWI-konsernet har identifisert kjemikalieleverandører og transportører, samt Asia som region, som gir størst grunn til bekymring. Disse områdene vil ha hovedfokus i 2023.

Styring av forsyningskjeden: BEWI Partner

BEWI-konsernets leverandører kartlegges og risikovurderes i BEWI Partner, et digitalt styringssystem for leverandørkjeden som er i tråd med Selskapets etiske retningslinjer for leverandører, og Selskapets retningslinjer for innkjøpsstyring. Plattformen ble lansert i 2021 og sikrer at leverandørene oppfyller BEWI-konsernets forventninger og krav, og gjøre det mulig for Selskapet å dokumentere og risikovurdere leverandørenes prestasjoner.

Plattformen inneholder et spørreskjema for egevaluering, der leverandørene svarer på Selskapets spørsmål og laster opp relevant dokumentasjon. Deretter gjøres det en risikovurdering av leverandøren basert på følgende temaer:

1. Helse og sikkerhet
2. Miljø
3. Foretaksstyring (inkludert antikorrupsjon) og menneskerettigheter
4. Kvalitet og ytelse
5. Informasjonssikkerhet

Spørreskjemaet for egevaluering blir utvidet i 2023 til å omfatte flere detaljer knyttet til menneskerettigheter. Hver forretningsenhet i BEWI-konsernet skal månedlig rapportere antall leverandører som er risikovurdert i systemet, inkludert antall leverandører som ikke oppfyller Selskapets minimumskrav.

Leverandørrevisjon

Selskapets innkjøpsteam har plikt til å gjennomføre revisjoner når de besøker leverandører. Under fabrikkbesøket bruker teamet et observasjonsskjema som dekker helse, miljø og sikkerhet, samt arbeidsforhold. Skjemaet er et internt verktøy som, sammen med bilder tatt på stedet, brukes for å utarbeide en handlingsplan for korrigerende tiltak ved behov. Handlingsplanen utarbeides i samarbeid med leverandøren før besøket avsluttes. Handlingsplanen skal inneholde hvilke utfordringer som skal løses, samt tidsfrister, og signeres av begge parter. Innkjøper er ansvarlig for å følge opp handlingsplanen til den er avsluttet.

FUNN FRA KARTLEGGINGEN

BEWI-konsernet har ca. 7 500 leverandører, hvorav de fleste er basert i Europa og ca. 1 prosent i Asia. I dag står 10 prosent av leverandørene for 90 prosent av innkjøpsvolumet, målt i euro. Selskapet vil arbeide for å redusere antall leverandører for å sikre god kontroll over risiko knyttet til menneskerettigheter i deres virksomhet. I 2022 ble det gjennomført en kartlegging av menneskerettigheter med sikte på å identifisere og prioritere aktsomhetsvurderinger i verdikjeden. Basert på resultatet ble det identifisert risiko i BEWI-konsernets egen virksomhet og i leverandørkjeden.

1. Menneskerettigheter

Alle anleggene i BEWI-konsernet ligger i Europa, og ca. 95 prosent av leverandørene³ er basert i Nord- og Vest-Europa, der menneskerettighetene og arbeidstakerrettighetene etter selskapets mening anses som gode. Ytterligere kartlegging av verdikjeden er imidlertid viktig. De viktigste risikoene som er identifisert i verdikjeden knyttet til menneskerettigheter, er:

- manglende åpenhet hos leverandører på nivå 2 og 3
- arbeidsforhold og arbeidsvilkår

2. Helse og sikkerhet

Det er viktig for BEWI-konsernet at menneskene i verdikjeden deres har det bra, er verdsatt og har en god livskvalitet. Å sikre trygge arbeidsforhold er avgjørende for BEWI-konsernet, og Selskapet har et mål om null ulykker. De viktigste risikoene som er identifisert i verdikjeden knyttet til helse og sikkerhet, er:

- manglende bevissthet om risikoer i det daglige arbeidet, noe som påvirker sikkerhetskulturen
- håndtering av farlig materiale i kjemiske produksjonsanlegg

3. Medarbeidertrivsel

For BEWI-konsernet er trivsel et viktig aspekt for å skape et positivt arbeidsmiljø og fremme medarbeidertilfredshet, engasjement og produktivitet. Selskapet skal skape et læringsmiljø som anerkjenner medarbeidernes bidrag og gir utviklingsmuligheter. De viktigste risikoene som er identifisert i forbindelse med medarbeidernes trivsel, er:

- mangel på talenter
- gjennomtrekk av ansatte



Resultater fra Selskapet, 2022

I 2022 har BEWI-konsernet økt bevisstheten om leverandørenes prestasjoner når det gjelder miljø, sosiale forhold, foretaksstyring og menneskerettigheter. Selskapet har forpliktet seg til å respektere og fremme alle internasjonalt anerkjente menneskerettigheter i egen virksomhet og gjennom hele verdikjeden.

I løpet av 2022 ble totalt 220 leverandører (3 prosent av alle leverandører) vurdert i forhold til ESG-kriterier, inkludert menneskerettigheter, i BEWI Partner, hvorav:

- 65% av innkjøpsvolumet ble vurdert i forhold til ESG-kriterier i BEWI Partner
- 54% av mottatte spørreskjemaer var fra nye leverandører

Av leverandørene som ble vurdert i BEWI Partner, ble:

- 2.7% identifisert som leverandører med potensiell negativ sosial påvirkning³
- 13% identifisert som leverandører med potensiell negativ miljøpåvirkning⁴
- 12 leverandører ble identifisert som potensielt høyrisikoleverandører på grunn av geografisk beliggenhet (Asia), hvorav
 - 6 leverandører ble besøkt, revidert og godkjent
 - 4 leverandører er godkjent gjennom Selskapets vurderingsplattform BEWI Partner
 - 2 leverandører vil bli vurdert i 2023

Resultater fra Datterselskapene, 2022

BEWI Building & Industry AS: 1% av leverandørene risikovurdert, hvorav én leverandør ikke ble godkjent på grunn av manglende dokumentasjon

BEWI EPS Norway AS: 19% av leverandørene risikovurdert - ingen brudd avdekket

BEWI Norplasta AS: 6% av leverandørene er risikovurdert - ingen brudd avdekket

BEWI Food AS: 23% av leverandørene risikovurdert - ingen brudd avdekket

Trondhjems Eskefabrikk AS: Selskapet ble kjøpt opp andre halvdel av 2022 og ble ikke integrert i BEWI-konsernets aktsomhetsvurderinger

Jackon AS begynte å kartlegge og prioritere leverandørkjeden i 2022. Det ble gjennomført en desktop analyse på 16 prosent av leverandørene med en omsetning på mer enn 10 000 euro. I denne prosessen valgte Jackon AS å avslutte samarbeidet med én leverandør der de nektet ansatte å melde seg inn i fagforeninger.

IVERKSATTE OG PLANLAGTE TILTAK

BEWI-konsernets tilnærming til å håndtere identifiserte risikoer og redusere potensielle negative konsekvenser er å iverksette tiltak som reduserer sannsynligheten for at risiko inntreffer eller minimerer alvorlighetsgraden av konsekvensene hvis de inntreffer.

Implementerte tiltak for å håndtere identifisert risiko:

- Kartlegging av utsatte menneskerettigheter
- Implementering av BEWI Partner
- Evaluering av retningslinjer og bedriftsstyring
- Kurs og opplæring av ansatte



Planlagte tiltak basert på identifiserte og prioriterte risikoer

Egen virksomhet

- Implementering av nye retningslinjer for helse, miljø og sikkerhet og bedriftsstyring
- Opplæring av ansatte
- Bevisstgjøring og deling av erfaringer
- Videreutvikling av lederprogrammer for å øke kunnskap
- Tiltrekke seg en mangfoldig arbeidsstyrke
- Sikre interne karrieremuligheter
- Sørge for utviklingsplaner for de ansatte
- Sikre en sunn kjønns sammensetning i nøkkelposisjoner
- Kontinuerlig arbeid for å sikre trygge arbeidsforhold
- Sikre ISO 9001-sertifisering av alle anlegg

Leverandørkjeden:

- Desktop-analyse med fokus på Asia som region, kjemikalieleverandører og transportører
- Styrke aktsomhetsvurderinger
- Risikovurdering i BEWI Partner forbi nivå 1
- Sikre åpenhet i leverandørkjeden
- Redusere antall leverandører
- Leverandørbesøk og bruk av visuell observasjonsskjema
- Handlingsplan for korrigerende tiltak utarbeides ved behov

Alle selskaper i BEWI-konsernet som er rapporteringspliktige i henhold til loven, skal følge selskapets prioriteringer og rutiner med sterkt fokus på bevisstgjøring, integrering og opplæring for å implementere retningslinjer og bedriftsstyring i organisasjonen.

Trondheim, Norge

Juni 2023

Datert på datoen angitt i forbindelse med elektroniske signaturer

The board of directors and CEO

BEWI ASA

Gunnar Syvertsen
Chair of the board

Anne-Lise Aukner
Director

Rik Dobbelaere
Director

Andreas M. Akselsen
Director

Kristina Schauman
Director

Pernille Skarstein Christensen
Director

Christian Bekken
CEO

Trondheim, Norge

Juni 2023

Datert på datoen angitt i forbindelse med elektroniske signaturer

The board of directors og Managing Directors i Datterselskapene

Trondhjems Eskefabrikk AS

Stein Inge Liasjø
Chair of the board

Christian Bekken
Director

Rune Kvilvang
Director and Managing Director

BEWI Building & Industry AS

Stein Inge Liasjø
Chair of the board

Christian Bekken
Director

Rune Kvilvang
Director

Jens Christian Hernes
Managing Director

BEWI EPS Norway AS

Stein Inge Liasjø
Chair of the board

Christian Bekken
Director

Rune Kvilvang
Director and Managing Director

BEWI Norplasta AS

Stein Inge Liasjø
Chair of the board

Rune Kvilvang
Director

Morten Furunes
Managing Director

Jackon AS

Christian Bekken
Chair of the board

Nina Berger Nossen
Director

Marie Danielsson
Director

Ole Freddy Ek
Director

Torben Nielsen
Director and Managing Director

BEWI Food AS

Stein Inge Liasjø
Chair of the board

Christian Bekken
Director

Rune Kvilvang
Director and Managing Director

BEWI
for a better everyday